



# सामर्थ्य

खाद्य अधिकारका लागि समावेशी सुशासन र उत्थानशीलता प्रवर्द्धन



## परिवेश

नेपालमा ग्रामिण क्षेत्रमा बसोबास गर्नेको जनसंख्या ८१ प्रतिशत रहेको छ<sup>१</sup>। जम्मा जनसंख्याको दुई तिहाई घरधुरीको मुख्य जिविकाको आधार कृषि रहेको छ<sup>२</sup>। यसमा पनि करिब ६० प्रतिशत घरधुरी जिविकोपार्जनका लागि कृषिजन्य श्रोतमा निर्भर रहेका छन्<sup>३</sup>। कृषि र खेतीपाती प्रणाली परम्परागत, आकासे पानीको भर परेको र खण्डीकृत रहेको छ। न्युन र निर्वाहमुखि उत्पादनका अभ्यासहरू रहेका कारण कृषि जन्य श्रोतहरूबाट हुने आयआर्जन पनि न्युन रहेको छ। जम्मा जनसंख्याको ४९ प्रतिशत घरधुरीहरू खाद्य सुरक्षित छन् र ति घरधुरीहरूको मात्र खाद्य वस्तुमा पहुँच वर्षभरि हुने गरेको छ<sup>४</sup>।

नेपाल विभिन्न किसिमका प्रकोपहरूका कारण उच्च जोखिममा रहेको छ र जलवायु परिवर्तनका कारण पनि प्रभावित छ। Global Climate Risk Index २०१६<sup>५</sup> अनुरूप नेपाल बढी जोखिममा रहेका देशहरूमा १७औँ स्थानमा रहेको छ। जलवायु परिवर्तनबाट असमान रूपमा महिला, गरिव र सामाजिक रूपमा बहिस्करणमा परेको समुदायहरूमा बढी असर पर्ने गरेको छ।

## परियोजनाको परिचय

केएर नेपालले २०१३ देखि २०१८ सम्म संचालन गरेको खाद्य अधिकारका लागि नागरिक समाज सहयोग परियोजनाका सिकाईहरूमा आधारित रहेर केएर डेनमार्कको सहयोगमा सन २०१८ देखि २०२१ सम्म संचालन गर्नका लागि उदयपुर, सिरहा र ओखलढुङ्गा जिल्लामा विस्तारयोग्य नमुना अभ्यासहरू संचालन गर्नका लागि सामर्थ्य (खाद्य अधिकारका लागि समावेशी सुशासन र उत्थानशीलता प्रवर्द्धन) परियोजना तयार गरिएको छ। यस परियोजनाले भूमि र कृषिमा जलवायु परिवर्तन अनुकूलनका विस्तार योग्य मोडलहरू निर्माण गर्ने र भूमिहिन तथा साना कृषकहरूका प्रतिनिधिमूलक संगठनहरूलाई विभिन्न तहको सरकारससंग सहकार्य र पैरवी गर्न सक्षम बनाउनका लागि ति जनसंगठनहरूको संस्थागत क्षमता विकास गर्ने विषयलाई प्राथमिकतामा राखेको छ। यसरी माथि उल्लेखित क्षेत्रहरूमा परियोजनाले लगानी गर्दा खाद्य अधिकार परियोजनामा शुरु गरिएका केही नमुना कार्यहरूको निरन्तरता र ति कार्यहरूको दिगो पनाको आधारहरू तयार हुनेछन्। यसका लागि परियोजनाले स्थानीय सरकारसंग सहकार्य गर्ने छ र आवश्यकता अनुरूप नेपालको संविधानका सहकार्य, सहअस्तित्व, समन्वयको सिद्धान्त अनुरूप तीन तहको सरकारसंग सहकार्यमा कार्य गर्ने छ।

## परियोजनाको उद्देश्य

यस परियोजनाले साना तथा भूमिहीन गरिव, बहिस्करणमा पारिएका महिला तथा पुरुष किसानहरूको आर्थिक सशक्तिकरण र उत्थानशीलता बढाउनका लागि ति समुदायका प्रतिनिधिमूलक संगठनहरूको क्षमता विकास गर्ने प्राथमिक लक्ष्य राखेको छ।

## परियोजनाको भौगोलिक कार्यक्षेत्र

यो परियोजनाले राष्ट्रिय स्तरमा भूमि, कृषि, जलवायु परिवर्तन अनुकूलन र समावेशी सुशासनका विषयहरूमा योगदान गर्ने छ जसका लागि उच्च पहाडी, मध्य पहाडी र तराईको प्रतिनिधित्व गराउनका लागि क्रमशः ओखलढुङ्गा, उदयपुर र सिराहा जिल्लामा केही नमुना मोडलहरू

<sup>१</sup> विश्व बैंक, २०१३।

<sup>२</sup> विश्व बैंक, २०१३।

<sup>३</sup> नेपाल सरकार, २०११। राष्ट्रिय जनगणना। ३४,९७, ४०८ परिवारसंग ०.५ हेक्टर भन्दा कम जग्गा छ र ९,९८,८१८ परिवारसंग १ हेक्टर भन्दा कम जग्गा छ।

<sup>४</sup> नेपाल सरकार। २०११। नेपाल जनसंख्या तथा स्वास्थ्य गणना।

<sup>५</sup> जर्मन वाच, २०१६। ग्लोबल क्लाइमेट रिस्क इन्डेक्स।

## परियोजनाबाट प्रत्यक्ष लाभान्वित जनसंख्या

३१११ साना किसानहरू

३३८७ भूमिहीन किसानहरू

२०१७ महिला

१०२४ पुरुष

१२६७ महिला

१४२० पुरुष

१५१ कृषक समूह

८० टोल भूमि अधिकार मंच

निर्माण गर्ने छ। यसरी मोडलका रूपमा कार्यान्वयन गरिएका अभ्यासहरूलाई राष्ट्रिय कृषक समूह महासंघ र राष्ट्रिय भूमि अधिकार मञ्चका संगठनहरू भएको अन्य जिल्लाहरूमा विस्तारित गरिने छ।

## परियोजनाको प्रभाव समूह

गरिव, जोखिममा रहेका र सामाजिक रूपमा बहिस्करणमा परेका महिला तथा किशोर किशोरीहरू यस परियोजनाको प्रभाव समूह रहेका छन्। यि प्रभाव समूह भित्र

- साना, भूमिहीन र बहिस्करणमा परेका किसान र मजदुरहरू
- प्राकृतिक श्रोतमा निर्भर समुदाय
- जलवायु परिवर्तन तथा विपदाबाट असर परेको समुदाय
- भौगोलिक रूपमा विकट क्षेत्रमा बसोबास गर्ने र गरिबीको रेखामुनि रहेको समुदायहरू

## परियोजनाको औचित्य

- १) साना तथा भूमिहिन किसानहरूलाई जलवायु परिवर्तनका असरहरूबाट जोगाउन आवश्यक पर्ने जलवायु परिवर्तन अनुकूलनका सजिला र विस्तार योग्य मोडलहरूको विकास र कार्यान्वयन गर्न।
- २) जलवायु परिवर्तन अनुकूलनका सजिला र विस्तारयोग्य मोडलहरूको कार्यान्वयन मार्फत प्राप्त ज्ञान एउटा समुदायबाट अर्को समुदायमा सार्न र अरु समुदायलाई त्यस्ता मोडलहरूबाट लाभान्वित गराउन।
- ३) नागरिकहरूका संगठनहरू आवश्यकता अनुरूप एकलै र संयुक्त रूपमा स्थानीय सरकारहरूसंग मिलेर मोडलहरूको कार्यान्वयन, मोडलहरूमा ज्ञान निर्माण र अन्य ठाउँहरूमा ति मोडलहरूको विस्तार गर्न सक्षम हुन।

## भूमि तथा कृषिमा जलवायु परिवर्तन उत्थानशीलताका बिस्तारयोग्य नमुनाहरू

- १) मौसम पूर्वानुमानमा आधारित कृषि सूचना सेवाहरू
- २) साना तथा भूमिहिन किसानहरूका लागि कृषि बीमा
- ३) वर्गीकरण र सामाजिक सुरक्षा सहितको किसान परिचय पत्र
- ४) भूमिहीन किसानहरूको जीविकोपार्जन सुधार र खाद्य सुरक्षाको अवस्था सुधार गर्नका लागि करार खेती
- ५) सामुदायिक एकिकृत भूमि तथा जल व्यवस्थापन अभ्यास
- ६) सामुदायिक भूमि व्यवस्थापन अभ्यास
- ७) जलवायु अनुकूल बाली तथा बीऊ प्रवर्द्धन
- ८) उद्देश्य अनुरूपको भूमि प्रशासन अभ्यास

## परियोजनाका साभेदारहरू

### मुख्य साभेदारहरू

- १) राष्ट्रिय कृषक समूह महासंघ नेपाल
- २) राष्ट्रिय भूमि अधिकार मञ्च नेपाल
- ३) सामुदायिक आत्मनिर्भर सेवा केन्द्र

### श्रोत साभेदारहरू

- १) जैविक विविधता, अनसुन्धान तथा विकासका लागि स्थानीय पहल (ली वर्ड)
- २) स्वच्छ उर्जा नेपाल

## परियोजनाको परिवर्तनको सिद्धान्त

परिवर्तनको क्षेत्र

१

नागरिक समाजका संस्थाहरूले आफ्ना प्रभाव समूहहरूको प्रतिनिधित्व गर्दै तिनहरूलाई परिचालन गर्ने, शसक्त बनाउने, ज्ञान तथा सीपको विकास गर्ने र स्थानीय सरकारसंग मिलेर भूमि, कृषि तथा जलवायु परिवर्तन अनुकूलनका निम्ती समावेशी उपायहरू पहिल्याउने तथा तिनको कार्यान्वयन गर्नका निम्ती प्रभाव समूहहरूको क्षमता अभिवृद्धि गर्ने।

परिवर्तनको क्षेत्र

२

प्रभाव समूहको प्रतिनिधिमूलक संस्थाहरूले आफु भित्र सहभागिता, समावेशीकरण, र सुशासन अभिवृद्धि गर्ने र स्थानीय, प्रदेश र राष्ट्रिय तहमा भूमि, कृषि तथा जलवायु परिवर्तन अनुकूलनका विषयहरूमा नीति निर्माण तथा कार्यान्वयनका लागि क्षमता अभिवृद्धि गर्ने।

परिवर्तनको क्षेत्र

३

स्थानीय, प्रदेश र राष्ट्रिय तहको सरकार र अन्य सेवा प्रदायक संस्थाहरू जवाफदेहि हुनेछन् र नागरिक समाजका संस्थाहरूसंग मिलेर भूमि, कृषि र जलवायु परिवर्तन अनुकूलनका विषयमा तयार भएका नीति तथा योजनाहरू कार्यान्वयन गर्ने छन्।



सम्पर्क

केएर नेपाल

४/२८८ - समता भवन

धोवीघाट, ललितपुर

पो. व. नं. १६६१, काठमाण्डौ, नेपाल

फो. नं. ०१-५५२२८००

फ्याक्स: ०१-५५२१२०२

इमेल: carenepal@np.care.org

www.carenepal.org



Nepal's population is largely rural with 81% living in rural areas and only 19% living in urban areas<sup>1</sup>. Agriculture is the mainstay of livelihoods for around two-thirds of households<sup>2</sup>. Though about 60% of the population depends on agriculture for their livelihoods, agricultural practices are mostly traditional, rain-fed, and fragmented<sup>3</sup>. Production is low and geared towards subsistence, and as a result farm incomes are often low. Only 49% of households is food secure and have access to food year round<sup>4</sup>.

Nepal is also prone to multiple types of hazards and is disproportionately affected by the effects of climate change. According to the Global Climate Risk Index 2016 it ranks as the 17th most vulnerable country<sup>5</sup>. Climate change impacts have a disproportionate impact on women, poor, vulnerable and socially excluded groups who often lack the resources, capacities, assets and power to adapt to or withstand such shocks and stresses.

### PROJECT OVERVIEW

Building on the experience and learning from the Civil Society Support Project on Right to Food (RtF) Project (July 2013 to June 2018), the new phase of CARE Denmark-supported project (July 2018 - December 2021) is envisioned as "SAMARTHYA: Promoting Inclusive Governance and Resilience for the Right to Food" in Udayapur, Siraha and Okhaldhunga districts. The project focuses on developing climate resilient scalable models in land and agriculture, and strengthening peoples' organizations to become more effective in engaging with government at all levels in these areas. Through shared learning and reflection; and collaborative efforts with local government and other tiers of government as per the 3Cs principle (Co-existence, Co-operation and Co-ordination) of the federalization process, it will give momentum to the work that started in RtF project making it more contextualized, concrete, and systematic.

### PROJECT OBJECTIVE

The project aims to support people's organisations contributing to strengthening capacity and spaces of poor and marginalized women and men mainly landless and small holder farmers to build economically empowered and resilient communities.

### GEOGRAPHICAL FOCUS

This is a national level initiative with piloting of scalable models at the beginning in Okhaldunga, Udayapur and Siraha representing High-Hill, Mid-Hill and Plain (Terai) districts and gradually scaling up to other parts of Nepal where NFGF and NLRF have presence.

### IMPACT GROUPS OF THE PROJECT

The impact population are poor, vulnerable and socially excluded women and adolescent girls with a particular focus on those who are

- Smallholders, tenants, marginal and landless farmer households, labourers
- Natural resource dependent communities
- Differentially impacted groups from climate change and disasters
- People living in geographically remote areas and in poverty pockets

### RATIONALE OF THE PROJECT

- The development or acclimatization of simple climate resilience scalable models on land and agriculture that address immediate and urgent needs of climate vulnerable landless tenant and small holder farmers.
- Ensure that local knowledge gained through successful pilots spread through the systemic approach to other communities in non-pilot areas benefiting similar impact groups using context specific scaling up strategies.
- Ensure that the local federations of the people's organizations are able to work jointly or collaborate with local governments on piloting, knowledge generation and scaling up the models.

<sup>1</sup> World Bank. 2013.

<sup>2</sup> World Bank. 2013.

<sup>3</sup> Government of Nepal. 2011. National Census. 34, 97,408 families own less than 0.5 hectare and 9,98,818 families own less than a hectare.

<sup>4</sup> Government of Nepal. 2011. Nepal Demographic and Health Survey

<sup>5</sup> German Watch. 2016. Global Climate Risk Index

### PROJECT HAS DIRECTLY REACHED

3111 small holder farmers

2017 Female



1094 Male

151 Farmers Group



3387 landless people through its various program

1967 Female



1420 Male

80 Toile Land Rights Forum (TLRF)

### SOME OF THE CLIMATE RESILIENT SCALABLE MODELS ON LAND AND AGRICULTURE IDENTIFIED JOINTLY BY PARTNERS INCLUDES

1. Weather based agro-advisory services
2. Agriculture insurance for smallholders and marginal farmers
3. Farmers identity card with categorization and specific provisions
4. Contract farming as a source of food and livelihood security of landless people
5. Community integrated land and water management
6. Community Land Management Practice
7. Climate resilient crop varieties seed model
8. Fit for Purpose Land Administration

### CORE PARTNERS

- National Farmers Group Federation (NFGF)
- National Land Rights Forum (NLRF)
- Community Self Reliance Center (CSRC)

### RESOURCE PARTNERS

- Local Initiatives for Biodiversity, Research and Development (LI-BIRD)
- Clean Energy Nepal (CEN)

### THEORY OF CHANGE OF THE PROJECT

#### IMPACT GOAL

Representative people's organisations have individually and in alliances or networks contributed to the realization of the right to food for the benefit of the impact groups in partnership with local, provincial and federal governments.

#### DOMAIN 1

The local, district and provincial federations of strategic partners representing the impact group mobilize & empower communities, expand knowledge, and improve their capacities to work jointly with decentralized governments in developing & implementing inclusive solutions around issues of land rights, food, agriculture and resilience to climate change and disasters.

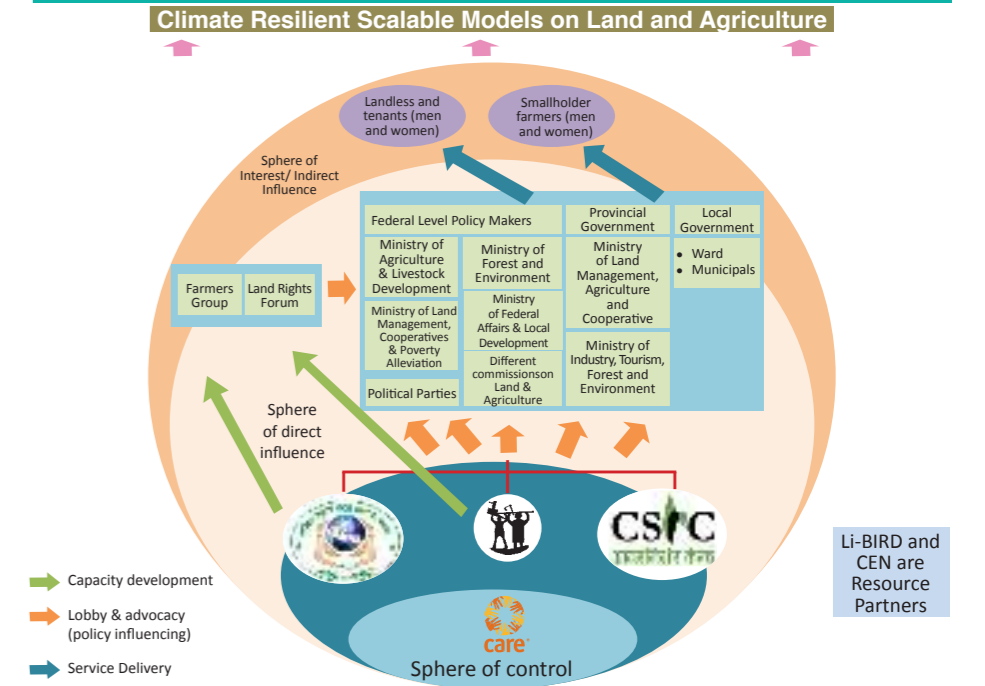
#### DOMAIN 2

Strategic partners representing impact group have increased their own representativeness, inclusiveness and governance and are capable of influencing policy formulation and implementation at local, provincial and federal levels around agriculture, food, land rights and resilience to climate change.

#### DOMAIN 3

Government and other duty bearers, at federal, provincial and local levels, are responsive and engage with civil society organizations to implement land, food, agriculture, climate change adaptation policies and plans taking into account the needs of the impact groups.

### Theory of Change with actors and relationships of Samarthya Project



The visual in Figure 2 helps to clarify that the CARE Nepal program team, being situated in the programme's **Sphere of Control**, may have a good control over program finance, inputs and activities, but has no control over the practice and behaviour of the boundary partners. It can only claim to have some influence at that intermediate level. It also visualizes that sustainable change at the level of the final beneficiaries (e.g. improved access to food by landless farmers) does not occur in an abstract way nor is it under the direct control of project. Instead, it visualizes the reality that sustained change at the level of the final beneficiaries (i.e. in the **Sphere of Interest/ Indirect Influence**) is dependent on changed practice, behaviour or policy at the level of intermediate actors (i.e. in the **Sphere of Direct Influence**). The project partners are influencing directly to the local, provincial and federal level boundary partners as mentioned in the **Sphere of Direct Influence** zone.

माथि उल्लेखित खाकाको "Sphere of Control" भागमा केएर नेपालको कार्यक्रम संचालन गर्ने टोलीको कार्यक्रमको बजेट, गतिविधि निर्धारण जस्ता विषयमा आफ्नो नियन्त्रण रहेको कुरा जनाइएको छ भने "Boundary Partner" हरूका व्यवहार र अन्य गतिविधिहरूमा नियन्त्रण हुदैन तर त्यसमा केही तहको अप्रत्यक्ष प्रभाव रहेको हुन्छ। ति "Boundary Partner" हरूका व्यवहार तथा अभ्यासहरूमा देखिएका केही परिवर्तनहरूलाई यस परियोजनाले महत्वपूर्ण उपलब्धिका रूपमा मान्ने छ। यस परियोजनाले विभिन्न संस्था (एक्टर) हरूकोसंगको बलियो सम्बन्धलाई परियोजनाको लक्ष्य हासिल गर्नका लागि महत्वपूर्ण रूपमा हेरेको छ। साना तथा भूमिहीन किसानहरूको खाद्य अधिकारको सुनिश्चितता अमूर्त रूपमा सम्भव नहुने र पूर्ण रूपमा परियोजनाको आफ्नो नियन्त्रणमा पनि नहुने कुरा महशुस गरेको छ "Sphere of Interest/ Indirect Influence"। जसका लागि साभेदार संस्थाहरूले स्थानीय, प्रदेश र संघीय तहका अन्य सरोकारवाला संस्थाहरूलाई प्रत्यक्ष रूपमा आफ्ना सवालहरूमा प्रभावित गर्नका लागि पैरवीका कामहरू संचालन गर्ने गर्दछन्। साथै परियोजनाले पहिचान गरेका विभिन्न तहका सरोकारवालाहरूको (एक्टर) व्यवहार, अभ्यास र नीति निर्माण गर्ने कार्यमा परिवर्तन आउनु पर्ने कुरा पनि परिकल्पना गरेको छ "जुन कुरा माथिको खाकाको "Sphere of Direct Influence" ले जनाउँछ।

FOR FURTHER INFORMATION

CARE Nepal  
4/288 – SAMATA Bhawan  
Dhobighat, Lalitpur  
PO.Box 1661, Kathmandu, NEPAL  
Tel: 977-1-5522800  
Fax: 977-1-5521202



Email: carenepal@np.care.org  
www.carenepal.org

# SAMARTHYA

## Promoting Inclusive Governance and Resilience For the Right to Food

